

～ 必ず健康診断を受けましょう！ ～

～女性の皆様は、婦人科検査項目を含む「婦人健診」の受診をお勧めいたします～
婦人健診の受診を選択された場合、特定健康診査（受診券使用）は受診できません。

(◎ 40歳以上の方)

① 「特定健康診査（特定健診）」を受診の方・・・6,000円相当を健保組合が負担いたします

生活習慣病の早期予防のため、40歳～75歳未満の方を対象に、特定健診（いわゆるメタボ健診）を実施しております。

なお、受診の際には、「特定健康診査受診券」と「マイナ保険証や資格情報のお知らせ等」を必ずご持参ください。

●受診者負担額：1,000円（当日、窓口にてお支払ください）

●健診項目：①問診・診察 ②身体計測（身長・体重・腹囲） ③血圧測定 ④尿検査（蛋白・糖）
⑤肝機能検査（GOT・GPT・γ-GTP） ⑥血糖検査（空腹時血糖・HbA1c）
⑦脂質検査（中性脂肪・HDL・LDL コレステロール）
※その他、医師の判断により、心電図、貧血、眼底、クレアチニン検査を追加

●注意事項

※指定の実施医療機関以外では受診できません。同封の「特定健診専用医療機関一覧」からお選びください。

※特定健康診査受診券の有効期限は令和8年(2026年)12月31日です。

期限内であっても資格喪失後の受診はできません。喪失後に受診された場合は、全額受診者負担となります。

※組合の健診補助は、健診の種類を問わず年度内（4月から3月）に1人1回限りのため、特定健診を選択した場合、婦人健診は受診することができません。

重複受診の場合、一方の組合補助額を返還していただくこととなりますのでご注意ください。

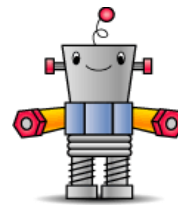
※実施医療機関によっては、実施時期や受診対象者などを設定している場合があります。

※特定健診を受診される場合、がん検診については、別途、市区町村で実施される検診を受診してください。詳細は、お住まいの市区町村にお問い合わせください。

●特定健診の受診方法

① 受診券に郵便番号・住所を記入します

*受診券の裏面の注意事項をお読みください。



② 医療機関を選び日時を予約します

*同封の「特定健診専用医療機関一覧」をご覧ください。一覧に掲載されていても、実施中止や内容が変更されている場合がございます。ご希望の医療機関に、今年度も『健保連の集合契約による特定健診』を実施しているか、必ずご確認ください。

③ 健診を受けます

*受診の際、「特定健康診査受診券」及び「マイナ保険証や資格情報のお知らせ等」をご持参ください。

*医療機関受付にて特定健診受診者負担額の1,000円をお支払いください。

*前年度の健診結果・質問票をお持ちでしたら参考にご持参ください。

④ 結果を受け取ります

*後日、医療機関より結果が送付されます。

*結果送付の確認は、受診された医療機関へ直接お問い合わせください。

456 「婦人健診」を受診の方… 16,000～26,000円相当を健保組合が負担いたします。

※契約形態によりコース名称が異なります

(「鉄二契約 E コース」・「東振協契約 B2 コース」・「巡回レディース健診コース」)

●利用者負担額：5,000円～(受診医療機関により若干異なります)

※鉄二契約医療機関のEコースを受診の方は、健診料金を同封の「鉄二契約医療機関一覧」でご確認のうえ、下記の算式により利用者負担額をご確認ください。

※東振協契約医療機関のB2コース・巡回レディース健診コースを受診の方は、負担基準額の5,000円のみ利用者負担額となります。

健診種目	【利用者負担額】	
	負担基準額 + 加算負担額 (健診料金 - 負担基準額 - 鉄二限度額) ※加算負担額がマイナスの場合は負担基準額のみ	鉄二助成限度額
鉄二契約 E コース	負担基準額 5,000円 + (健診料金 - 5,000円 - 26,000円)	26,000円
東振協契約 B2 コース	負担基準額 5,000円のみ (加算負担額は発生しません)	
巡回レディース健診コース	健診料の負担基準額は、乳がん検査の方法により異なります。 (乳房超音波 5,000円、マンモグラフィー 5,350円)	

●健診項目：「特定健康診査」の内容に以下の項目をプラス

- ①視力・聴力検査 ②肝機能検査 (ALP) ③腎機能検査 (クレアチニン)
④痛風検査 (尿酸) ⑤血球(貧血)検査 ⑥便潜血検査 ⑦心電図検査
⑧胸部 X 線検査 ⑨胃部 X 線検査 ⑩婦人科検査 (子宮・乳房)

●受診方法

4 鉄二契約又は東振協契約医療機関で婦人健診を受ける場合



- 同封の「各種健診医療機関一覧表」「東振協医療機関一覧表」から受診先を選び、電話で医療機関へ直接ご予約ください。
その際、「鉄二健保加入、記号・番号、受診コース」を伝えてください。(各種健診案内)
※鉄二健保ホームページ
ホームページでの医療機関確認ができない方は、保健事業部までご連絡ください。
- 事前に「検査キット」がご自宅に届きます。
- 「検査キット」及び「マイナ保険証や資格情報のお知らせ等」をご持参し、受診してください。
- 医療機関の窓口にて利用者負担額をお支払いください。(振込となる場合があります)
- 後日、医療機関より結果が送付されます。
※健診結果が届かない場合は受診された医療機関へ直接お問い合わせください。

5 鉄二健保会館で婦人健診を受ける場合

- 10月頃に鉄二健保より発送の「鉄二けんぽ会館婦人健診 実施のご案内」をご覧ください。
※利用者負担額は、5,000円のみとなります。
※発送対象者は関東近県にお住まいの方が対象となります。

6 巡回レディース健診コースを受ける場合

- 同封の「巡回レディース健康診断のご案内」をご覧ください。
同封の「2026年度 巡回型健診会場一覧」又は「WEB申込 会場選択」より受診先を選び、WEB申込又は郵送で医療機関へ直接ご予約ください。
- 事前に「検査キット」がご自宅に届きます。
- 「検査キット」及び「マイナ保険証や資格情報のお知らせ等」をご持参し、受診してください。

- ④医療機関の窓口にて利用者負担額をお支払いください。(振込となる場合があります)
- ⑤後日、医療機関より結果が送付されます。
- ※健診結果が届かない場合は受診された医療機関へ直接お問い合わせください。
 - ※健診料の利用者負担額は、乳がん検査の方法により異なります。
(乳房超音波5,000円、マンモグラフィ5,350円)
 - ※オプション検査は補助対象外となります。

●申込方法について

巡回レディース健診の申込方法は「WEB」又は「郵送」となります。WEB申込方法の場合、郵送申込よりもメリットが多数ある為、可能ならばこちらをオススメします。

※WEB申込方法では…

- ◎「首都圏（茨城・栃木・群馬・埼玉・千葉・東京・神奈川・山梨）」で受診の場合
 - ・ご希望の会場・日程で即時予約が「確定」いたします。
(郵送の場合は日程決定まで、最長4週間ほどかかります)
 - ・受付時間の指定もできます！
- ◎「全国版（北海道・東北・北信越・静岡・東海・近畿・中国四国・九州・沖縄）」で受診の場合
 - ・即日で希望日程の登録ができます！予約の確定はできません。
(郵送よりも日程確定までの時間が3週間ほど早くなります)

【注意事項】

- ※「被扶養者健康診断申込書」は令和5年度より廃止になりましたので医療機関への予約のみで受診が可能です。
- ※婦人健診を選択した場合、受診券利用による特定健診は受診することができません。
重複受診の場合、一方の組合補助額を返還していただくこととなりますのでご注意ください。
- ※婦人科検査は、「子宮細胞診」と「乳房診」の両方の検査をセットでお受けください。
- ※子宮細胞診の検査方法と乳房診の検査方法は、医療機関ごとに実施内容が異なるため予約時に必ずご確認のうえ、子宮細胞診検査の「医師採取又は自己採取」のどちらか一方と、併せて乳房診検査の「マンモ又はエコー」のどちらか一方をお受けください。
- ※婦人健診は胃部検査項目も含まれ、主にX線検査（バリウム）での実施契約となっています。
なお、鉄二契約医療機関で内視鏡検査に変更した場合や東振協契約医療機関で内視鏡検査のみの対応となる医療機関を選択した場合は、差額の費用負担が発生するため、ご了承の上ご受診ください。
(鉄二健保ホームページ掲載の東振協契約医療機関一覧にて内視鏡検査のみの医療機関をご確認いただけます。)

健診結果で再検査などが必要な場合は



早めに罹りつけ病院などに受診してください



早期対応が大切です！

【健診に関するお問い合わせ先】

東京都鉄二健康保険組合 保健事業部

電話番号 03-3835-4341

